



ประกาศองค์การบริหารส่วนตำบลหินแก้ว
เรื่อง ประกาศใช้แผนอัตรากำลัง ๓ ปี (พ.ศ. ๒๕๖๑ - ๒๕๖๓)

ตามที่องค์การบริหารส่วนตำบลหินแก้ว ได้ขอความเห็นชอบจากคณะกรรมการพนักงานส่วนตำบล จังหวัดชุมพร ในการจัดทำแผนอัตรากำลัง ๓ ปี (ปีงบประมาณ ๒๕๖๑-๒๕๖๓) โดยคณะกรรมการพนักงานส่วนตำบลจังหวัดชุมพร มีมติเห็นชอบร่างแผนอัตรากำลัง ๓ ปี (ปีงบประมาณ ๒๕๖๑-๒๕๖๓) ขององค์การบริหารส่วนตำบลหินแก้ว ในการประชุมครั้งที่ ๙/๒๕๖๐ เมื่อวันที่ ๒๕ กันยายน ๒๕๖๐ นั้น

อาศัยอำนาจตามความในมาตรา ๑๕ ประกอบกับมาตรา ๒๕ แห่งพระราชบัญญัติระเบียบบริหารงานบุคคลส่วนท้องถิ่น พ.ศ. ๒๕๔๒ ข้อ ๑๘ แห่งประกาศคณะกรรมการพนักงานส่วนตำบลจังหวัดชุมพร เรื่อง หลักเกณฑ์และเงื่อนไขเกี่ยวกับการบริหารงานบุคคลขององค์การบริหารส่วนตำบล ลงวันที่ ๑๙ ธันวาคม ๒๕๔๕ และที่แก้ไขเพิ่มเติมจนถึงปัจจุบัน องค์การบริหารส่วนตำบลหินแก้ว จึงประกาศใช้แผนอัตรากำลัง ๓ ปี (ประจำปีงบประมาณ ๒๕๖๑-๒๕๖๓) เพื่อเป็นกรอบการกำหนดตำแหน่ง และการใช้ตำแหน่งขององค์การบริหารส่วนตำบลตามระยะเวลาที่กำหนด โดยมีผลตั้งแต่วันที่ ๑ ตุลาคม ๒๕๖๐

จึงประกาศมาให้ทราบโดยทั่วกัน

สั่ง ณ วันที่ ๒๙ เดือน กันยายน พ.ศ. ๒๕๖๐

(นายมนัส เนตรสถิตย์)

นายกองค์การบริหารส่วนตำบลหินแก้ว

แผนอัตรากำลัง ๓ ปี



ขององค์การบริหารส่วนตำบลหินแก้ว
อำเภอท่าแซะ จังหวัดชุมพร
ประจำปีงบประมาณ พ.ศ. ๒๕๖๑-๒๕๖๓

สารบัญ

เรื่อง

หน้า

๑. หลักการและเหตุผล	๑
๒. วัตถุประสงค์	๒
๓. กรอบแนวคิดในการจัดทำแผนอัตรากำลัง ๓ ปี	๓
๔. สภาพปัญหา ความต้องการของประชาชนในเขตพื้นที่	๔
๕. ภารกิจ อำนาจหน้าที่ขององค์การบริหารส่วนตำบล	๖
๖. ภารกิจหลัก และภารกิจรอง ที่องค์การบริหารส่วนตำบลจะดำเนินการ	๘
๗. สรุปปัญหาและแนวทางในการกำหนดโครงสร้างส่วนราชการและกรอบอัตรากำลัง	๙
๘. โครงสร้างการกำหนดส่วนราชการ	๑๐
๙. ภาระค่าใช้จ่ายเกี่ยวกับเงินเดือนและประโยชน์ตอบแทนอื่น	๑๒
๑๐. แผนภูมิโครงสร้างการแบ่งส่วนราชการตามแผนอัตรากำลัง ๓ ปี	๑๔
๑๑. บัญชีแสดงการจัดคนลงสู่ตำแหน่งและการกำหนดเลขที่ตำแหน่งในส่วนราชการ	๑๙
๑๒. แนวทางการพัฒนาพนักงานส่วนตำบลและลูกจ้างองค์การบริหารส่วนตำบลหินแก้ว	๒๑
๑๓. ประกาศคุณธรรม จริยธรรมของข้าราชการหรือพนักงานส่วนตำบลและลูกจ้าง	๒๑

ภาคผนวก

- สำเนาคำสั่งแต่งตั้งคณะทำงานจัดทำแผนอัตรากำลัง ๓ ปี ประจำปีงบประมาณ ๒๕๖๑ - ๒๕๖๓
- สำเนารายงานการประชุม
- สำเนาประกาศใช้แผนอัตรากำลัง ๓ ปี ประจำปีงบประมาณ ๒๕๖๑ - ๒๕๖๓

๑. หลักการและเหตุผล

๑.๑ ประกาศคณะกรรมการกลางข้าราชการหรือพนักงานส่วนท้องถิ่น (ก.กลาง) เรื่อง มาตรฐานทั่วไปเกี่ยวกับอัตราตำแหน่งกำหนดให้คณะกรรมการข้าราชการหรือพนักงานส่วนท้องถิ่น (ก.กลาง) กำหนดตำแหน่งข้าราชการหรือพนักงานส่วนท้องถิ่นว่า จะมีตำแหน่งใด ระดับใด อยู่ในส่วนราชการใด จำนวนเท่าใด ให้คำนึงถึงภาระหน้าที่ความรับผิดชอบ ลักษณะงานที่ต้องปฏิบัติ ความยาก ปริมาณ และคุณภาพของงาน ตลอดจนทั้งภาระค่าใช้จ่ายด้านบุคคลขององค์กรปกครองส่วนท้องถิ่น (อบจ., เทศบาล, อบต.) โดยให้องค์กรปกครองส่วนท้องถิ่น (อบจ., เทศบาล, อบต.) จัดทำแผนอัตรากำลังของข้าราชการและพนักงานส่วนท้องถิ่นเพื่อใช้ในการกำหนดตำแหน่ง โดยความเห็นชอบของคณะกรรมการข้าราชการหรือพนักงานส่วนท้องถิ่น (ก.จังหวัด) ทั้งนี้ ให้เป็นไปตามหลักเกณฑ์ และวิธีการที่คณะกรรมการกลางข้าราชการหรือพนักงานส่วนท้องถิ่น (ก.กลาง) กำหนด

๑.๒ คณะกรรมการกลางข้าราชการหรือพนักงานส่วนท้องถิ่น (ก.กลาง) ได้มีมติเห็นชอบประกาศการกำหนดตำแหน่งข้าราชการหรือพนักงานส่วนท้องถิ่น โดยกำหนดแนวทางให้องค์กรปกครองส่วนท้องถิ่น (อบจ., เทศบาล, อบต.) จัดทำแผนอัตรากำลังขององค์กรปกครองส่วนท้องถิ่นเพื่อเป็นกรอบในการกำหนดตำแหน่งและการใช้ตำแหน่งข้าราชการหรือพนักงานส่วนท้องถิ่น โดยเสนอให้คณะกรรมการข้าราชการหรือพนักงานส่วนท้องถิ่น (ก.จังหวัด) พิจารณาให้ความเห็นชอบ โดยกำหนดให้องค์กรปกครองส่วนท้องถิ่น (อบจ., เทศบาล, อบต.) แต่งตั้งคณะกรรมการจัดทำแผนอัตรากำลัง เพื่อวิเคราะห์อำนาจหน้าที่และภารกิจขององค์กรปกครองส่วนท้องถิ่น (อบจ., เทศบาล, อบต.) วิเคราะห์ความต้องการกำลังคน วิเคราะห์การวางแผนการใช้กำลังคน จัดทำกรอบอัตรากำลังและกำหนดหลักเกณฑ์และเงื่อนไขในการกำหนดตำแหน่งข้าราชการหรือพนักงานส่วนท้องถิ่นตามแผนอัตรากำลัง ๓ ปี

๑.๓ จากหลักการและเหตุผลดังกล่าว องค์การบริหารส่วนตำบลหินแก้ว จึงได้จัดทำแผนอัตรากำลัง ๓ ปี สำหรับปีงบประมาณ พ.ศ. ๒๕๖๑-๒๕๖๓ ขึ้น

๒. วัตถุประสงค์

๒.๑ เพื่อให้องค์การบริหารส่วนตำบลหินแก้ว มีโครงสร้างการแบ่งงานและระบบงานที่เหมาะสม ไม่ซ้ำซ้อน

๒.๒ เพื่อให้องค์การบริหารส่วนตำบลหินแก้ว มีการกำหนดตำแหน่ง การจัดอัตรากำลัง โครงสร้างส่วนราชการให้เหมาะสมกับอำนาจหน้าที่ขององค์การบริหารส่วนตำบลตามพระราชบัญญัติสภาตำบล และองค์การบริหารส่วนตำบล พ.ศ. ๒๕๓๗ (และแก้ไขเพิ่มเติมจนถึงปัจจุบัน) และตามพระราชบัญญัติ กำหนดแผนและขั้นตอนการกระจายอำนาจให้องค์กรปกครองส่วนท้องถิ่น พ.ศ. ๒๕๔๒

๒.๓ เพื่อให้คณะกรรมการพนักงานส่วนตำบล (ก.อบต.) สามารถตรวจสอบการกำหนดตำแหน่งและการใช้ตำแหน่งพนักงานส่วนตำบล ว่าถูกต้องเหมาะสมหรือไม่

๒.๔ เพื่อเป็นแนวทางในการดำเนินการวางแผนการพัฒนาศักยภาพขององค์การบริหารส่วนตำบลหินแก้ว

๒.๕ เพื่อให้องค์การบริหารส่วนตำบลหินแก้ว สามารถวางแผนอัตรากำลังในการบรรจุแต่งตั้งข้าราชการหรือพนักงานส่วนตำบลเพื่อการบริหารงานขององค์การบริหารส่วนตำบลเกิดประโยชน์ต่อประชาชน เกิดผลสัมฤทธิ์ต่อภารกิจตามอำนาจหน้าที่ มีประสิทธิภาพมีความคุ้มค่า สามารถลดขั้นตอนการปฏิบัติงาน และมีการลดภารกิจ และยุบเลิกหน่วยงานที่ไม่จำเป็น การปฏิบัติภารกิจสามารถตอบสนองความต้องการของประชาชนได้เป็นอย่างดี

๒.๖ เพื่อให้องค์การบริหารส่วนตำบลหินแก้ว สามารถควบคุมภาระค่าใช้จ่ายด้านการบริหารงานบุคคลให้เป็นไปตามที่กฎหมายกำหนด

๓.กรอบแนวคิดในการจัดทำแผนอัตรากำลัง ๓ ปี

คณะกรรมการการจัดทำแผนอัตรากำลังขององค์การบริหารส่วนตำบลหินแก้ว โดยนายกองการ บริหารส่วนตำบลหินแก้ว เป็นประธานเห็นสมควรให้จัดทำแผนอัตรากำลัง ๓ ปี โดยมีขอบเขตเนื้อหาครอบคลุม ในเรื่องต่าง ๆ ดังต่อไปนี้

๓.๑ วิเคราะห์ภารกิจ อำนาจหน้าที่ความรับผิดชอบขององค์การบริหารส่วนตำบลหินแก้ว ตามพระราชบัญญัติสภาตำบลและองค์การบริหารส่วนตำบล พ.ศ. ๒๕๓๗ (และแก้ไขเพิ่มเติมจนถึงปัจจุบัน) และตามพระราชบัญญัติกำหนดแผนและขั้นตอนการกระจายอำนาจให้องค์กรปกครองส่วนท้องถิ่น พ.ศ. ๒๕๔๒ (และแก้ไขเพิ่มเติมจนถึงปัจจุบัน) ตลอดจนกฎหมายอื่นให้สอดคล้องกับแผนพัฒนาเศรษฐกิจและสังคมแห่งชาติ แผนพัฒนาจังหวัด แผนพัฒนาอำเภอ แผนพัฒนาตำบล นโยบายของรัฐบาล มติคณะรัฐมนตรี นโยบายผู้บริหาร และองค์การปกครองส่วนท้องถิ่น รวมถึงสภาพปัญหาขององค์การบริหารส่วนตำบลหินแก้ว

๓.๒ กำหนดโครงสร้างการแบ่งส่วนราชการภายในและการจัดระบบงาน เพื่อรองรับภารกิจ ตามอำนาจหน้าที่ความรับผิดชอบ ให้สามารถแก้ปัญหาขององค์การบริหารส่วนตำบลหินแก้วได้อย่าง มีประสิทธิภาพและตอบสนองความต้องการของประชาชน

๓.๓ กำหนดตำแหน่งในสายงานต่างๆ จำนวนตำแหน่ง และระดับตำแหน่ง ให้เหมาะสมกับ ภาระหน้าที่ความรับผิดชอบ ปริมาณงาน และคุณภาพของงาน รวมทั้งสร้างความก้าวหน้าในสายอาชีพของกลุ่ม งานต่างๆ

๓.๔ กำหนดความต้องการพนักงานจ้างในองค์กรปกครองส่วนท้องถิ่น โดยให้หัวหน้าส่วน ราชการเข้ามามีส่วนร่วม เพื่อกำหนดความจำเป็นและความต้องการในการใช้พนักงานจ้างให้ตรงกับภารกิจและ อำนาจหน้าที่ที่ต้องปฏิบัติอย่างแท้จริง และต้องคำนึงถึงโครงสร้างส่วนราชการ และจำนวนข้าราชการ ลูกจ้างจ้าง ประจำในองค์กรปกครองส่วนท้องถิ่นประกอบการกำหนดประเภทตำแหน่งพนักงานจ้าง

๓.๕ กำหนดประเภทตำแหน่งพนักงานจ้าง จำนวนตำแหน่งให้เหมาะสมกับภารกิจ อำนาจหน้าที่ ความรับผิดชอบ ปริมาณงานและคุณภาพของงานให้เหมาะสมกับโครงสร้างส่วนราชการขององค์กรปกครองส่วน ท้องถิ่น

๓.๖ จัดทำกรอบอัตรากำลัง ๓ ปี โดยภาระค่าใช้จ่ายด้านการบริหารงานบุคคลต้องไม่เกินร้อยละ สี่สิบของงบประมาณรายจ่าย

๓.๗ ให้ข้าราชการหรือพนักงานส่วนท้องถิ่น ลูกจ้างประจำและพนักงานจ้างทุกคน ได้รับการ พัฒนาความรู้ความสามารถอย่างน้อยปีละ ๑ ครั้ง

๔.สภาพปัญหาของพื้นที่และความต้องการของประชาชน

เพื่อให้การวางแผนอัตรากำลัง ๓ ปี ขององค์การบริหารส่วนตำบลหินแก้ว มีความครบถ้วน สามารถดำเนินการตามอำนาจหน้าที่ได้อย่างมีประสิทธิภาพ สามารถวิเคราะห์สภาพปัญหาและความต้องการของประชาชนในเขตพื้นที่ตำบลหินแก้ว พบว่ามีปัญหาและความจำเป็นพื้นฐานและความต้องการของประชาชนในเขตพื้นที่ที่สำคัญ โดยแบ่งออกเป็นด้านต่าง ๆ ดังนี้

สภาพปัญหาของพื้นที่

๑. ด้านโครงสร้างพื้นฐาน

สภาพปัญหา

๑.๑ การคมนาคมขนส่งระหว่างหมู่บ้าน และภายในเขตชุมชนไม่สะดวก สภาพถนนส่วนใหญ่ยังเป็นถนนลูกรัง หินคลุก เป็นหลุมบ่อ ร่องลึก

๑.๒ ปัญหาการมีโทรศัพท์สาธารณะไม่เพียงพอต่อความต้องการยังไม่ทั่วถึงครอบคลุมทุกหมู่บ้าน

๑.๓ การให้บริการระบบประปายังไม่ทั่วถึง และไม่ได้มาตรฐาน

๑.๔ การติดตั้งไฟฟ้าสาธารณะอย่างทั่วถึง ครอบคลุมทุกหมู่บ้าน ขาดการติดต่อสื่อสาร

ความต้องการ

๑.๑ ปรับปรุงพัฒนา และบำรุงรักษาถนนภายในหมู่บ้านให้อยู่ในสภาพที่ใช้งานได้สะดวก รวมถึงการก่อสร้างสะพาน ท่อลอดเหลี่ยมต่างๆ เพื่อความสะดวกในการคมนาคม

๑.๒ มีการติดตั้งไฟฟ้าสาธารณะอย่างทั่วถึง และครอบคลุมทุกหมู่บ้าน โดยเน้นจุดเสี่ยง

๑.๓ มีการปรับปรุง พัฒนาถนนเข้าสู่พื้นที่การเกษตรเพื่อลดต้นทุนในการขนถ่ายสินค้าจากแหล่งผลิต สู่แหล่งซื้อขายด้วยความสะดวก

๑.๔ มีการปรับปรุงขยายเขตพื้นที่ให้บริการระบบประปาหมู่บ้านให้ได้มาตรฐาน และก่อสร้างระบบประปาหมู่บ้านเพิ่มเติม

๒. ด้านเศรษฐกิจ

สภาพปัญหา

๒.๑ ผลผลิตทางการเกษตรซึ่งเป็นรายได้หลักของประชาชนราคาตกต่ำ

๒.๒ ต้นทุนการผลิตในภาคการเกษตรสูงขึ้นอย่างต่อเนื่อง

๒.๓ ขาดการรวมกลุ่มเพื่อประกอบอาชีพ

๒.๔ ขาดการพัฒนา และส่งเสริมความรู้ในการประกอบอาชีพ

๒.๕ ประชาชนขาดเงินทุนหมุนเวียน

ความต้องการ

๒.๑ จัดหา และส่งเสริมการประกอบอาชีพเสริม เพื่อยกระดับรายได้

๒.๒ เงินทุนในการสนับสนุนกิจกรรมของกลุ่มอาชีพต่างๆ

๒.๓ ส่งเสริมอาชีพตามแนวทางเศรษฐกิจพอเพียง

๒.๔ เสริมสร้างความรู้ และเทคโนโลยีเพื่อพัฒนาอาชีพ

๓. ด้านสังคม – การศึกษา

สภาพปัญหา

๓.๑ แพ้ระบาดของยาเสพติด ทั้งในกลุ่มวัยรุ่น และกลุ่มผู้ใช้แรงงาน

๓.๒ การให้บริการในงานสาธารณสุขมูลฐานและการให้บริการรักษาพยาบาล

๓.๓ เด็กและเยาวชนยังขาดโอกาส และความเท่าเทียมทางการศึกษา

๓.๔ ยังมีผู้สูงอายุ ผู้พิการ และผู้ด้อยโอกาสที่ยังต้องการความช่วยเหลือ

ความต้องการ

๓.๑ จัดให้มีกิจกรรมเพื่อการป้องกันการแพร่ระบาดของยาเสพติด

๓.๒ ปรับปรุง และพัฒนาระบบการให้บริการทางสาธารณสุข ทั้งทางด้านสาธารณสุข

มูลฐาน และสถานพยาบาล

๓.๓ สร้างโอกาสที่เท่าเทียมทางการศึกษา ด้วยแหล่งเรียนรู้และสถานศึกษาที่มีคุณภาพ

๓.๔ จัดให้มีระบบสงเคราะห์ และให้การดูแลผู้สูงอายุ ผู้พิการ และผู้ด้อยโอกาส

เพื่อการสร้างคุณค่าและพัฒนาคุณภาพชีวิต

๔. ด้านการเมือง - การบริหาร

สภาพปัญหา

๔.๑ บุคลากรภาคปฏิบัติมีไม่เพียงพอ บางเรื่องยังขาดความรู้ความเข้าใจในหลักการปฏิบัติงานที่ถูกต้อง

๔.๒ ความเข้มแข็งขององค์กรภาคประชาชน

ความต้องการ

๔.๑ จัดหาบุคลากรให้เพียงพอในการปฏิบัติงาน และส่งเสริมการศึกษาอบรม แก่บุคลากร เพื่อเป็นการพัฒนาความรู้ ความสามารถในการปฏิบัติงาน

๔.๒ จัดประชุมประชาคมสร้างความเข้มแข็งให้กับองค์กรภาคประชาชน กลุ่มสตรี และกลุ่มอาสาอื่นๆ

๕. ด้านทรัพยากรธรรมชาติและสิ่งแวดล้อม

สภาพปัญหา

๕.๑ การขาดแคลนแหล่งน้ำเพื่อการเกษตร

๕.๒ ในฤดูแล้ง ประชาชนได้รับผลกระทบจากภัยแล้ง ทั้งเรื่องน้ำเพื่อการอุปโภคและบริโภค รวมทั้งพืชผลทางการเกษตร

๕.๓ มีการบุกรุกทำลายป่าเพื่อเพิ่มพื้นที่ทางการเกษตรอย่างต่อเนื่อง

ความต้องการ

๕.๑ พัฒนา ปรับปรุงแหล่งน้ำและวางแผนการใช้อย่างเป็นระบบ

๕.๒ ป้องกัน ควบคุมมลพิษเพื่อคุณภาพชีวิตและการพัฒนาเมืองที่ยั่งยืน

๕.๓ ส่งเสริมให้มีการจัดการทรัพยากรธรรมชาติและสิ่งแวดล้อมภายใต้การมีส่วนร่วม

ของชุมชน

๕.๔ ให้มีการช่วยเหลือกรณีประสบภัยแล้ง ทั้งการแจกจ่ายน้ำ และการให้ความช่วยเหลือในกรณีพืชผลทางการเกษตรได้รับความเสียหาย

๕.ภารกิจอำนาจหน้าที่ขององค์การบริหารส่วนตำบล

การพัฒนาท้องถิ่นขององค์การบริหารส่วนตำบลหินแก้วนั้น เป็นการสร้างความเข้มแข็งของชุมชนในการร่วมคิด ร่วมแก้ไขปัญหา ร่วมสร้าง ร่วมจัดทำส่งเสริมความเข้มแข็งของชุมชน ในเขตพื้นที่ขององค์การบริหารส่วนตำบลหินแก้ว ให้มีส่วนร่วมในการพัฒนาท้องถิ่นในทุกด้าน การพัฒนาองค์การบริหารส่วนตำบลหินแก้วจะสมบูรณ์ได้ จำเป็นต้องอาศัยความร่วมมือของชุมชน ในพื้นที่เกิดความตระหนักร่วมกันแก้ไขปัญหาและความเข้าใจในแนวทางแก้ไขปัญหากันอย่างจริงจัง องค์การบริหารส่วนตำบลหินแก้วยังได้เน้นให้คนเป็นศูนย์กลางในการพัฒนาในทุกกลุ่มทุกวัยของประชากร นอกจากนั้นยังได้เน้นการส่งเสริมและสนับสนุนให้การศึกษาเด็กก่อนวัยเรียน และพัฒนาเยาวชนให้พร้อมที่จะเป็นบุคลากรที่มีคุณภาพโดยยึดกรอบแนวทางในการจัดระเบียบการศึกษา ส่วนด้านการพัฒนาอาชีพ จะเน้นการพัฒนาเศรษฐกิจชุมชนพึ่งตนเองในท้องถิ่นและยังจัดให้ตั้งเศรษฐกิจแบบพอเพียงโดยส่วนรวม

การวิเคราะห์ภารกิจ อำนาจหน้าที่ขององค์การบริหารส่วนตำบล ตามพระราชบัญญัติที่เกี่ยวข้องกับองค์กรปกครองส่วนท้องถิ่นแต่ละประเภท และตามพระราชบัญญัติกำหนดแผนและขั้นตอนการกระจายอำนาจให้องค์กรปกครองส่วนท้องถิ่น พ.ศ. ๒๕๔๒ และรวบรวมกฎหมายอื่นขององค์การบริหารส่วนตำบล ใช้เทคนิค SWOT เข้ามาช่วย ทั้งนี้เพื่อให้ทราบว่าองค์การบริหารส่วนตำบล มีอำนาจหน้าที่ที่จะเข้าไปดำเนินการแก้ไขปัญหาในเขตพื้นที่ให้ตรงกับความต้องการของประชาชนได้อย่างไร โดยวิเคราะห์จุดแข็ง จุดอ่อน โอกาส ภัยคุกคามในการดำเนินการตามภารกิจตามหลัก SWOT องค์การบริหารส่วนตำบลหินแก้ว กำหนดวิธีการดำเนินการตามภารกิจสอดคล้องกับแผนพัฒนาเศรษฐกิจและสังคมแห่งชาติ แผนพัฒนาจังหวัด แผนพัฒนาอำเภอ แผนพัฒนาตำบล นโยบายของรัฐบาล และนโยบายของผู้บริหารท้องถิ่น ทั้งนี้สามารถวิเคราะห์ภารกิจให้ตรงกับสภาพปัญหา โดยสามารถกำหนดแบ่งภารกิจได้เป็น ๗ ด้าน ซึ่งภารกิจดังกล่าวถูกกำหนดอยู่ในพระราชบัญญัติองค์กรปกครองส่วนท้องถิ่นแต่ละประเภท และตามพระราชบัญญัติกำหนดแผนและขั้นตอนการกระจายอำนาจให้องค์กรปกครองส่วนท้องถิ่น พ.ศ. ๒๕๔๒ ดังนี้

๕.๑ ด้านโครงสร้างพื้นฐาน มีภารกิจที่เกี่ยวข้อง ดังนี้

(๑) การสร้างและบำรุงรักษาทางบกและทางน้ำที่เชื่อมต่อระหว่างองค์กรปกครองส่วนท้องถิ่นอื่น

(๒) การสาธารณสุขการ

(๓) การจัดให้มีและการบำรุงทางน้ำและทางบก

(๔) การจัดให้มีน้ำสะอาดหรือการประปา

(๕) การจัดให้มีและการบำรุงทางระบายน้ำ

(๖) การจัดให้มีและการบำรุงการไฟฟ้าหรือแสงสว่างโดยวิธีอื่น

๕.๒ ด้านส่งเสริมคุณภาพชีวิต มีภารกิจที่เกี่ยวข้อง ดังนี้

(๑) การป้องกัน การบำบัดโรค และการจัดตั้งและบำรุงสถานพยาบาล

(๒) การสังคมสงเคราะห์ และการพัฒนาคุณภาพชีวิตเด็ก สตรี คนชราและผู้ด้อยโอกาส

(๓) การรักษาความสะอาดของถนน ทางเดิน และที่สาธารณะ

(๔) การจัดให้มีการบำรุงสถานที่สำหรับนักกีฬา การพักผ่อนหย่อนใจ สวนสาธารณะ

สวนสัตว์ ตลอดจนสถานที่ประชุมอบรบราษฎร

(๕) การบำรุงและส่งเสริมการทำมาหากินของราษฎร

๕.๓ ด้านการจัดระเบียบชุมชน สังคม และการรักษาความสงบเรียบร้อย มีภารกิจที่เกี่ยวข้อง ดังนี้

- (๑) การส่งเสริมประชาธิปไตย ความเสมอภาค และสิทธิเสรีภาพของประชาชน
- (๒) การป้องกันและบรรเทาสาธารณภัย
- (๓) การจัดให้ระบบรักษาความสงบเรียบร้อยในตำบล
- (๔) การรักษาความสงบเรียบร้อยและศีลธรรมอันดีของประชาชนในเขตตำบล

๕.๔ ด้านการวางแผน การส่งเสริมการลงทุน พาณิชยกรรมและการท่องเที่ยว มีภารกิจที่เกี่ยวข้อง ดังนี้

- (๑) ส่งเสริมให้มีอุตสาหกรรมในครอบครัว
- (๒) ให้มีและส่งเสริมกลุ่มเกษตรกร และกิจการสหกรณ์
- (๓) ให้มีตลาด
- (๔) การพาณิชย์ การส่งเสริมการลงทุนและการทำกิจกรรมไม่ว่าจะดำเนินการเองหรือร่วมกับบุคคลอื่นหรือจากสหการ

- (๕) การส่งเสริม การฝึกและประกอบอาชีพ

๕.๕ ด้านการบริหารจัดการและการอนุรักษ์ทรัพยากรธรรมชาติและสิ่งแวดล้อม มีภารกิจที่เกี่ยวข้อง ดังนี้

- (๑) การคุ้มครอง ดูแลและบำรุงรักษาป่าไม้ ที่ดิน ทรัพยากรธรรมชาติและสิ่งแวดล้อม
- (๒) การกำจัดมูลฝอยและสิ่งปฏิกูล
- (๓) การจัดการสิ่งแวดล้อมและมลพิษต่างๆ

๕.๖ ด้านการศาสนา ศิลปวัฒนธรรม จารีตประเพณี และภูมิปัญญาท้องถิ่น มีภารกิจที่เกี่ยวข้อง ดังนี้

- (๑) บำรุงรักษาศิลปะ จารีตประเพณี ภูมิปัญญาท้องถิ่น และวัฒนธรรมอันดีของท้องถิ่น
- (๒) การส่งเสริมการกีฬา จารีตประเพณี และวัฒนธรรมอันดีงามของท้องถิ่น
- (๓) การศึกษา การทำนุบำรุงศาสนา และการส่งเสริมวัฒนธรรม

๕.๗ ด้านการบริหารจัดการและการสนับสนุนการปฏิบัติการกิจของส่วนราชการและองค์กรปกครองส่วนท้องถิ่น มีภารกิจที่เกี่ยวข้อง ดังนี้

- (๑) สนับสนุนสภาตำบลและองค์กรปกครองส่วนท้องถิ่นอื่นในการพัฒนาท้องถิ่น สนับสนุนหรือช่วยเหลือส่วนราชการหรือองค์กรปกครองส่วนท้องถิ่นอื่นในการพัฒนาท้องถิ่น

- (๒) ประสานและให้ความร่วมมือในการปฏิบัติหน้าที่ของสภาตำบล และองค์กรปกครองส่วนท้องถิ่นอื่น

- (๓) การแบ่งสรรเงินซึ่งตามกฎหมายจะต้องแบ่งให้แก่สภาตำบลและองค์กรปกครองส่วนท้องถิ่นอื่น

- (๔) การให้บริการแก่เอกชน ส่วนราชการ หน่วยงานของรัฐ รัฐวิสาหกิจ หรือองค์กรปกครองส่วนท้องถิ่นอื่น

๖. ภารกิจหลัก และภารกิจรอง ที่องค์การบริหารส่วนตำบลจะดำเนินการ

ภารกิจหลัก

๑. ด้านการปรับปรุงโครงสร้างพื้นฐาน เช่น ถนน สะพาน ทางระบายน้ำ เป็นต้น
๒. การปรับปรุงและพัฒนาสาธารณูปโภค เช่น ไฟฟ้า น้ำประปา เป็นต้น
๓. การรักษาความสะอาดของถนน ทางน้ำ ทางบก และที่สาธารณะ รวมทั้งการจัดขยะมูลฝอยและสิ่งปฏิกูล

๔. การป้องกันและระงับโรคติดต่อ
๕. การป้องกันและบรรเทาสาธารณภัย
๖. การพัฒนาและปรับปรุงการเมืองและการบริการ
๗. การส่งเสริมและสนับสนุนการศึกษา ศาสนาและวัฒนธรรม
๘. การส่งเสริมและสนับสนุนกลุ่มอาชีพและการเพิ่มรายได้แก่ราษฎร
๙. การฟื้นฟูและส่งเสริมศิลปวัฒนธรรม จารีตประเพณีและภูมิปัญญาท้องถิ่น
๑๐. การสังคมสงเคราะห์ และการพัฒนาคุณภาพชีวิตเด็ก สตรี คนชรา คนพิการ และ

ผู้ด้วยโอกาส

๑๑. การส่งเสริมและพัฒนาแหล่งท่องเที่ยว
๑๒. การส่งเสริมและพัฒนากิจการกีฬา และศูนย์เยาวชน
๑๓. การส่งเสริมการเกษตรและการประกอบอาชีพทางการเกษตร
๑๔. การพัฒนารายได้ และหาผลประโยชน์จากทรัพย์สินขององค์การบริหารส่วนตำบล
๑๕. การจัดทำแผนพัฒนาองค์การบริหารส่วนตำบล
๑๖. การส่งเสริมประชาธิปไตย ความเสมอภาค และสิทธิเสรีภาพของประชาชน

ภารกิจรอง

๑. การจัดระเบียบชุมชน สังคมและการรักษาความปลอดภัย ความเป็นระเบียบเรียบร้อย และการอนามัย โรงมหรสพ และสาธารณสถานอื่นๆ

๒. การคุ้มครอง ดูแล และบำรุงรักษาทรัพยากรธรรมชาติและสิ่งแวดล้อม
๓. การสนับสนุนและส่งเสริมอุตสาหกรรมในครัวเรือน
๔. การบำรุงรักษาสถานที่ประชุม สถานที่พักผ่อนหย่อนใจและสวนสาธารณะ
๕. การส่งเสริมกลุ่มเกษตรกรและกิจการสหกรณ์
๖. การคุ้มครองดูแลและรักษาทรัพย์สินอันเป็นสาธารณสมบัติของแผ่นดิน
๗. การส่งเสริมการมีส่วนร่วมของราษฎรในการพัฒนาท้องถิ่น
๘. การสาธารณสุข การอนามัยครอบครัว และการรักษาพยาบาล
๙. การจัดการ การบำรุงรักษา และการใช้ประโยชน์จากป่าไม้ ที่ดิน ทรัพยากรธรรมชาติและ

สิ่งแวดล้อม

๑๐. การดูแลรักษาที่สาธารณะ
๑๑. การรักษาความสงบเรียบร้อย การส่งเสริมและสนับสนุนการป้องกันและรักษาความปลอดภัยในชีวิตและทรัพย์สิน

๗. สรุปปัญหาและแนวทางในการกำหนดโครงสร้างส่วนราชการและกรอบอัตรากำลัง

๑. จากการวิเคราะห์สภาพปัญหาขององค์การบริหารส่วนตำบลหินแก้วที่ประชาชนประสบอยู่ และหน้าที่ปฏิบัติในภารกิจต่างๆ จำเป็นต้องใช้บุคลากรที่มีความรู้ความสามารถในด้านอื่น ๆ กรอบอัตรากำลัง ตำแหน่งสายงานที่กำหนดไว้ ไม่สามารถรองรับภารกิจ และไม่สอดคล้องกับสภาพปัญหา อำนาจหน้าที่ในการ แก้ไขปัญหาที่เกิดขึ้นได้อย่างมีประสิทธิภาพ

๒. สภาพพื้นที่ปรับเปลี่ยนเป็นสังคมเมือง ทำให้มีปัญหาในการพัฒนาด้านต่างๆ มากขึ้น เช่น การสวัสดิการสังคม การสงเคราะห์ การปรับปรุงพัฒนาในด้านเศรษฐกิจ คุณภาพชีวิต การสาธารณสุข การจัดการศึกษา ฯลฯ ทำให้บุคลากรอัตรากำลังที่มีอยู่เดิม ไม่สามารถที่จะรองรับภารกิจที่ต้องปฏิบัติ

๓. เพื่อเป็นการแก้ไขปัญหาและปฏิบัติภารกิจได้อย่างมีประสิทธิภาพ จึงต้องกำหนดโครงสร้าง และกรอบอัตรากำลังให้สอดคล้องกับภารกิจและอำนาจหน้าที่ ที่เป็นภารกิจในปัจจุบันและในอนาคตที่จะนำไปสู่ การพัฒนาตำบล ตามนโยบายของรัฐบาล แผนพัฒนาเศรษฐกิจและสังคมแห่งชาติ แผนพัฒนาตำบล ภารกิจถ่ายโอน ตามพระราชบัญญัติกำหนดแผนขั้นตอนการกระจายอำนาจ และตามแผนปฏิบัติการ กำหนดขั้นตอนการกระจายอำนาจให้แก่องค์กรปกครองส่วนท้องถิ่น

๘. โครงสร้างการกำหนดส่วนราชการ

จากสภาพปัญหาขององค์การบริหารส่วนตำบลหินแก้ว มีภารกิจ อำนาจหน้าที่ที่จะต้องดำเนินการแก้ไขปัญหาดังกล่าวภายใต้อำนาจหน้าที่ที่กำหนดไว้ในพระราชบัญญัติองค์การบริหารส่วนตำบล พ.ศ. ๒๕๓๗ แก้ไขเพิ่มเติมถึงฉบับที่ ๖ พ.ศ. ๒๕๔๖ และตามพระราชบัญญัติกำหนดแผนและขั้นตอนการกระจายอำนาจให้แก่องค์กรปกครองส่วนท้องถิ่น พ.ศ. ๒๕๔๒ โดยมีการกำหนดโครงสร้างส่วนราชการ ดังนี้

๘.๑ โครงสร้าง

โครงสร้างตามแผนอัตรากำลังปัจจุบัน	โครงสร้างตามแผนอัตรากำลังใหม่	หมายเหตุ
๑. สำนักงานปลัด ๑.๑ งานบริหารทั่วไป ๑.๒ งานนโยบายและแผน ๑.๓ งานสวัสดิการและพัฒนาชุมชน ๑.๔ งานส่งเสริมการศึกษา ศาสนาและวัฒนธรรม ๑.๕ งานป้องกันและบรรเทาสาธารณภัย	๑. สำนักงานปลัด ๑.๑ งานบริหารทั่วไป ๑.๒ งานนโยบายและแผน ๑.๓ งานสวัสดิการและพัฒนาชุมชน ๑.๔ งานส่งเสริมการศึกษา ศาสนาและวัฒนธรรม ๑.๕ งานป้องกันและบรรเทาสาธารณภัย	
๒. กองคลัง ๒.๑ งานการเงิน และบัญชี ๒.๒ งานพัฒนา และจัดเก็บรายได้ ๒.๓ งานทะเบียนทรัพย์สิน และพัสดุ	๒. กองคลัง ๒.๑ งานการเงิน และบัญชี ๒.๒ งานพัฒนา และจัดเก็บรายได้ ๒.๓ งานทะเบียนทรัพย์สิน และพัสดุ	
๒. กองช่าง ๒.๑ งานก่อสร้างออกแบบและควบคุมอาคาร และงานประสานสาธารณูปโภค	๒. กองช่าง ๒.๑ งานก่อสร้างออกแบบและควบคุมอาคาร และงานประสานสาธารณูปโภค	

๘.๒ การวิเคราะห์การกำหนดตำแหน่ง

องค์การบริหารส่วนตำบลหินแก้ว ได้วิเคราะห์การกำหนดตำแหน่งจากภารกิจที่จะดำเนินการในแต่ละส่วนราชการในระยะเวลา ๓ ปีข้างหน้า ซึ่งเป็นการสะท้อนให้เห็นว่าปริมาณงานในแต่ละส่วนราชการมีเท่าใด เพื่อนำมาวิเคราะห์ว่าจะใช้ตำแหน่งใด จำนวนเท่าใด ในส่วนราชการนั้น จึงจะเหมาะสมกับภารกิจ ปริมาณงาน เพื่อให้คุ้มค่าต่อการใช้จ่ายงบประมาณขององค์กรปกครองส่วนท้องถิ่น และเพื่อให้การบริหารงานขององค์กรปกครองส่วนท้องถิ่นเป็นไปอย่างมีประสิทธิภาพ ประสิทธิผล โดยนำผลการวิเคราะห์ตำแหน่งมาบันทึกข้อมูลลงในกรอบอัตรากำลัง ๓ ปี ดังนี้

กรอบอัตรากำลัง ๓ ปี ระหว่างปี ๒๕๖๑ - ๒๕๖๓

ส่วนราชการ	กรอบ อัตรากำลัง เดิม	กรอบอัตรากำลังตำแหน่ง ที่คาดว่าจะต้องใช้ในช่วง ระยะเวลา ๓ ปีข้างหน้า			อัตรากำลังคน เพิ่ม/ลด			หมายเหตุ
		๒๕๖๑	๒๕๖๒	๒๕๖๓	๒๕๖๑	๒๕๖๒	๒๕๖๓	
สำนักปลัด อบต. (๐๑)								
นักบริหารงานท้องถิ่น ระดับกลาง (ปลัด อบต.)	๑	๑	๑	๑	-	-	-	
นักบริหารงานท้องถิ่น ระดับต้น (รองปลัด อบต.)	๑	๑	๑	๑	-	-	-	
นักบริหารงานทั่วไป ระดับต้น (หน.สป.)	๑	๑	๑	๑	-	-	-	
นักทรัพยากรบุคคลปฏิบัติการ	๑	๑	๑	๑	-	-	-	
นักวิเคราะห์นโยบายและแผนปฏิบัติการ	๑	๑	๑	๑	-	-	-	
นักพัฒนาชุมชนชำนาญการ	๑	๑	๑	๑	-	-	-	
เจ้าพนักงานธุรการชำนาญงาน	๑	๑	๑	๑	-	-	-	
เจ้าพนักงานป้องกันและบรรเทาสาธารณภัยปฏิบัติงาน	๑	๑	๑	๑	-	-	-	
ครูผู้ดูแลเด็ก (ค.ศ.๑)	๒	๒	๒	๒	-	-	-	
พนักงานจ้าง								
ผู้ช่วยเจ้าหน้าที่บันทึกข้อมูล (ภารกิจ คุณวุฒิ)	๑	๑	๑	๑	-	-	-	
ผู้ช่วยเจ้าพนักงานธุรการ (ภารกิจ คุณวุฒิ)	๑	๑	๑	๑	-	-	-	
ผู้ช่วยครูผู้ดูแลเด็ก (ภารกิจ คุณวุฒิ)	๑	๑	๑	๑	-	-	-	
พนักงานขับรถยนต์ (ภารกิจ ทักษะ)	๑	๑	๑	๑	-	-	-	
พนักงานขับเครื่องจักรกลขนาดเบา (ภารกิจ ทักษะ)	๑	๑	๑	๑	-	-	-	
คนงานทั่วไป (ทั่วไป)	๑	๑	๑	๑	-	-	-	ว่าง
กองคลัง (๐๒)								
นักบริหารงานการคลัง ระดับต้น (ผอ.กองคลัง)	๑	๑	๑	๑	-	-	-	
เจ้าพนักงานการเงินและบัญชีชำนาญงาน	๑	๑	๑	๑	-	-	-	
เจ้าพนักงานจัดเก็บรายได้ชำนาญงาน	๑	๑	๑	๑	-	-	-	
เจ้าพนักงานพัสดุ ปฏิบัติงาน/ชำนาญงาน	๑	๑	๑	๑	-	-	-	ว่าง
พนักงานจ้าง								
ผู้ช่วยเจ้าหน้าที่การเงินและบัญชี (ภารกิจ คุณวุฒิ)	๑	๑	๑	๑	-	-	-	
ผู้ช่วยเจ้าหน้าที่ธุรการ (ภารกิจ คุณวุฒิ)	๑	๑	๑	๑	-	-	-	
กองช่าง (๐๓)								
นักบริหารงานช่าง ระดับต้น (ผอ.กองช่าง)	๑	๑	๑	๑	-	-	-	
นายช่างโยธา ปฏิบัติงาน/ชำนาญงาน	๑	๑	๑	๑	-	-	-	ว่าง
นายช่างโยธาชำนาญงาน	๑	๑	๑	๑	-	-	-	
พนักงานจ้าง								
ผู้ช่วยเจ้าหน้าที่ธุรการ (ภารกิจ คุณวุฒิ)	๑	๑	๑	๑	-	-	-	
พนักงานผลิตน้ำประปา (ภารกิจ ทักษะ)	๑	๑	๑	๑	-	-	-	
พนักงานผลิตน้ำประปา (ทั่วไป)	๑	๑	๑	๑	-	-	-	
รวม	๒๘	๒๘	๒๘	๒๘	-	-	-	

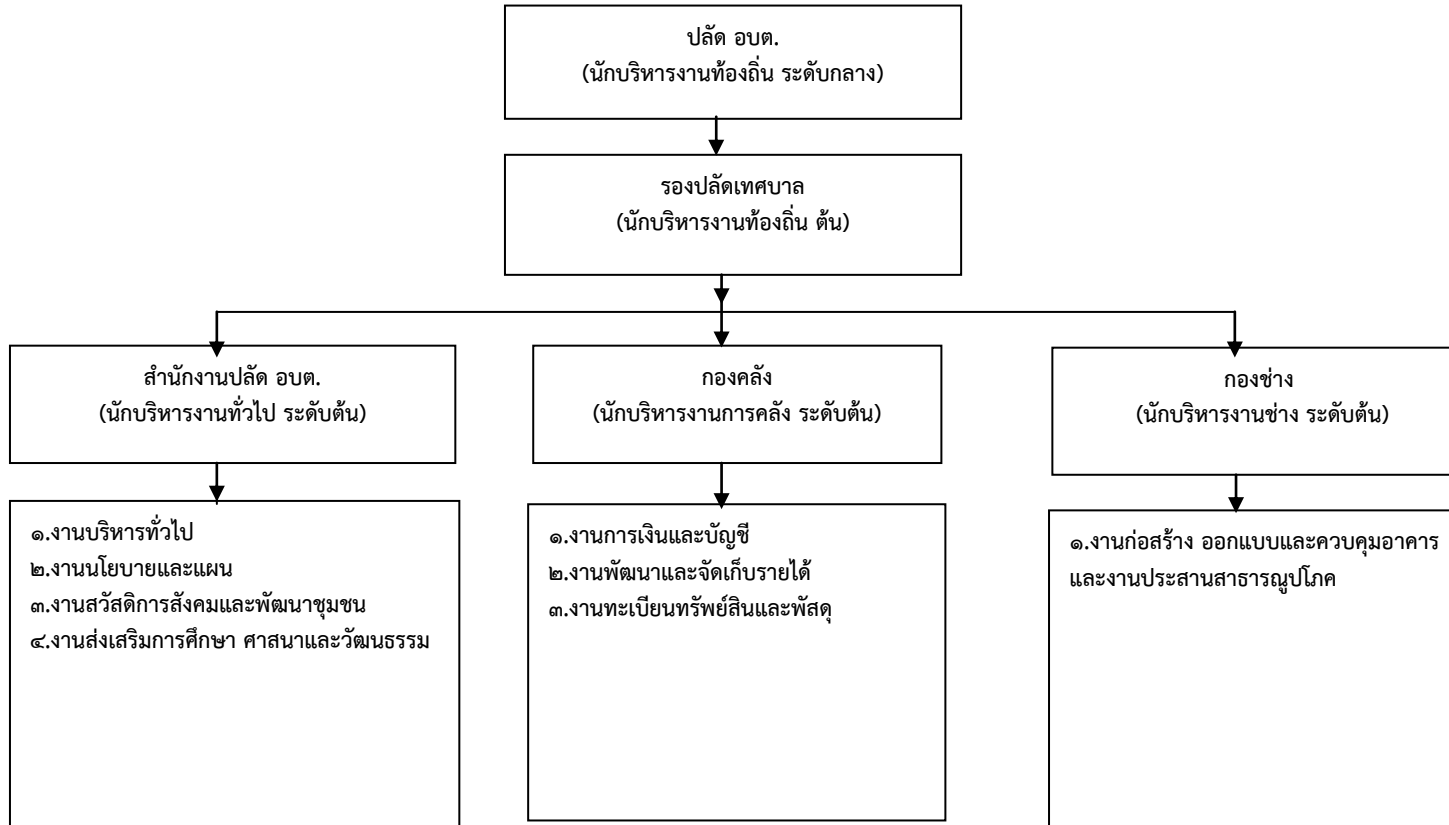
๙. ภาระค่าใช้จ่ายเกี่ยวกับเงินเดือนและประโยชน์ตอบแทนอื่น

ที่	ชื่อสายงาน	ระดับตำแหน่ง	จำนวนทั้งหมด	จำนวนที่มีอยู่ปัจจุบัน		อัตราตำแหน่งที่คาดว่าจะต้องใช้ในช่วงระยะ ๓ ปี ข้างหน้า			อัตรากำลังคนเพิ่ม/ลด			ค่าใช้จ่ายที่เพิ่มขึ้น (๒)			ค่าใช้จ่ายรวม (๓)			หมายเหตุ
				จำนวน (คน)	เงินเดือน (๑)	๒๕๖๑	๒๕๖๒	๒๕๖๓	๒๕๖๑	๒๕๖๒	๒๕๖๓	๒๕๖๑	๒๕๖๒	๒๕๖๓	๒๕๖๑	๒๕๖๒	๒๕๖๓	
๑	ปลัด อบต. (นักบริหารงานท้องถิ่น)	กลาง	๑	๑	๕๗๓,๒๔๐	๑	๑	๑	-	-	-	๑๕,๘๔๐	๑๖,๓๒๐	๑๖,๕๖๐	๕๘๕,๐๘๐	๖๐๕,๔๐๐	๖๒๑,๙๖๐	
๒	รองปลัด อบต. (นักบริหารงานท้องถิ่น)	ต้น	๑	๑	๓๘๔,๗๒๐	๑	๑	๑	-	-	-	๑๓,๔๔๐	๑๓,๓๒๐	๑๓,๐๘๐	๓๙๘,๑๖๐	๔๑๑,๔๘๐	๔๒๔,๕๖๐	
	สำนักงานปลัดอบต. ๐๑																	
๓	หัวหน้าสำนักปลัด อบต.(นักบริหารงานทั่วไป)	ต้น	๑	๑	๓๕๙,๕๒๐	๑	๑	๑	-	-	-	๑๒,๒๔๐	๑๒,๙๖๐	๑๓,๔๔๐	๓๗๑,๗๖๐	๓๘๔,๗๒๐	๓๙๘,๑๖๐	
๔	นักวิเคราะห์นโยบายและแผน	ปฏิบัติการ	๑	๑	๒๕๓,๖๘๐	๑	๑	๑	-	-	-	๘,๘๘๐	๘,๖๔๐	๘,๘๘๐	๒๖๒,๕๖๐	๒๗๑,๒๐๐	๒๘๐,๐๘๐	
๕	นักทรัพยากรบุคคล	ปฏิบัติการ	๑	๑	๒๓๗,๖๐๐	๑	๑	๑	-	-	-	๗,๖๘๐	๘,๔๐๐	๘,๘๘๐	๒๔๕,๒๘๐	๒๕๓,๖๘๐	๒๖๒,๕๖๐	
๖	นักพัฒนาชุมชน	ชำนาญการ	๑	๑	๒๗๖,๙๖๐	๑	๑	๑	-	-	-	๑๑,๑๖๐	๑๑,๕๒๐	๑๒,๐๐๐	๒๘๘,๑๒๐	๒๙๙,๖๔๐	๓๑๑,๖๔๐	
๗	เจ้าพนักงานธุรการ	ชำนาญงาน	๑	๑	๒๙๖,๗๖๐	๑	๑	๑	-	-	-	๑๑,๑๖๐	๑๑,๐๔๐	๑๐,๙๒๐	๓๐๗,๙๒๐	๓๑๘,๙๖๐	๓๒๙,๘๘๐	
๘	เจ้าพนักงานป้องกันและบรรเทาสาธารณภัย	ปฏิบัติงาน	๑	๑	๑๖๕,๑๒๐	๑	๑	๑	-	-	-	๖,๖๐๐	๖,๔๘๐	๗,๐๘๐	๑๗๑,๗๒๐	๑๗๘,๒๐๐	๑๘๕,๒๘๐	
	พนักงานจ้าง																	
๙	ผู้ช่วยเจ้าหน้าที่บันทึกข้อมูล	ภารกิจการ	๑	๑	๑๒๗,๐๘๐	๑	๑	๑	-	-	-	๕,๐๘๓	๕,๒๘๗	๕,๒๙๕	๑๓๒,๑๖๓	๑๓๗,๔๕๐	๑๔๒,๗๔๔	
๑๐	พนักงานขับรถยนต์	ภารกิจการ	๑	๑	๑๑๗,๓๖๐	๑	๑	๑	-	-	-	๔,๖๙๔	๔,๘๘๒	๔,๘๙๐	๑๒๒,๐๕๔	๑๒๖,๙๓๗	๑๓๑,๘๒๖	
๑๑	ผู้ช่วยเจ้าหน้าที่ธุรการ	ภารกิจการ	๑	๑	๑๑๒,๘๐๐	๑	๑	๑	-	-	-	๔,๕๑๒	๔,๖๙๒	๔,๗๐๐	๑๑๗,๓๑๒	๑๒๒,๐๐๔	๑๒๖,๗๐๔	
๑๒	พนักงานขับเครื่องจักรกลขนาดเบา	ภารกิจการ	๑	๑	๑๒๒,๑๖๐	๑	๑	๑	-	-	-	๔,๘๘๖	๕,๐๘๒	๕,๐๙๐	๑๒๗,๐๔๖	๑๓๒,๑๒๘	๑๓๗,๒๒๘	
๑๓	คนงานทั่วไป	ทั่วไป	๑	-	๑๐๘,๐๐๐	๑	๑	๑	-	-	-	-	๔,๓๒๐	๔,๔๙๓	๑๐๘,๐๐๐	๑๑๒,๓๒๐	๑๑๖,๘๑๓	ว่าง
	กองคลัง (๐๒)																	
๑๔	ผู้อำนวยการกองคลัง(นักบริหารงานการคลัง)	ต้น	๑	๑	๓๘๔,๗๒๐	๑	๑	๑	-	-	-	๑๓,๔๔๐	๑๓,๓๒๐	๑๓,๐๘๐	๓๙๘,๑๖๐	๔๑๑,๔๘๐	๔๒๔,๕๖๐	
๑๕	เจ้าพนักงานการเงินและบัญชี	ชำนาญงาน	๑	๑	๒๕๔,๒๘๐	๑	๑	๑	-	-	-	๒๖๔,๔๘๐	๒๗๕,๐๔๐	#####	๕๑๘,๗๖๐	๗๙๓,๘๐๐	๑,๐๗๙,๖๔๐	
๑๖	เจ้าพนักงานจัดเก็บรายได้	ชำนาญงาน	๑	๑	๒๒๑,๒๘๐	๑	๑	๑	-	-	-	๒๓๐,๔๐๐	๒๓๙,๖๔๐	#####	๔๕๑,๖๘๐	๖๙๓,๓๒๐	๙๔๐,๖๘๐	
๑๗	เจ้าพนักงานพัสดุ	ปง/ชง	๑	-	๒๙๗,๙๐๐	๑	๑	๑	-	-	-	๙,๗๒๐	๙,๗๒๐	๙,๗๒๐	๓๐๗,๖๒๐	๓๑๗,๓๔๐	๓๒๗,๐๖๐	ว่าง

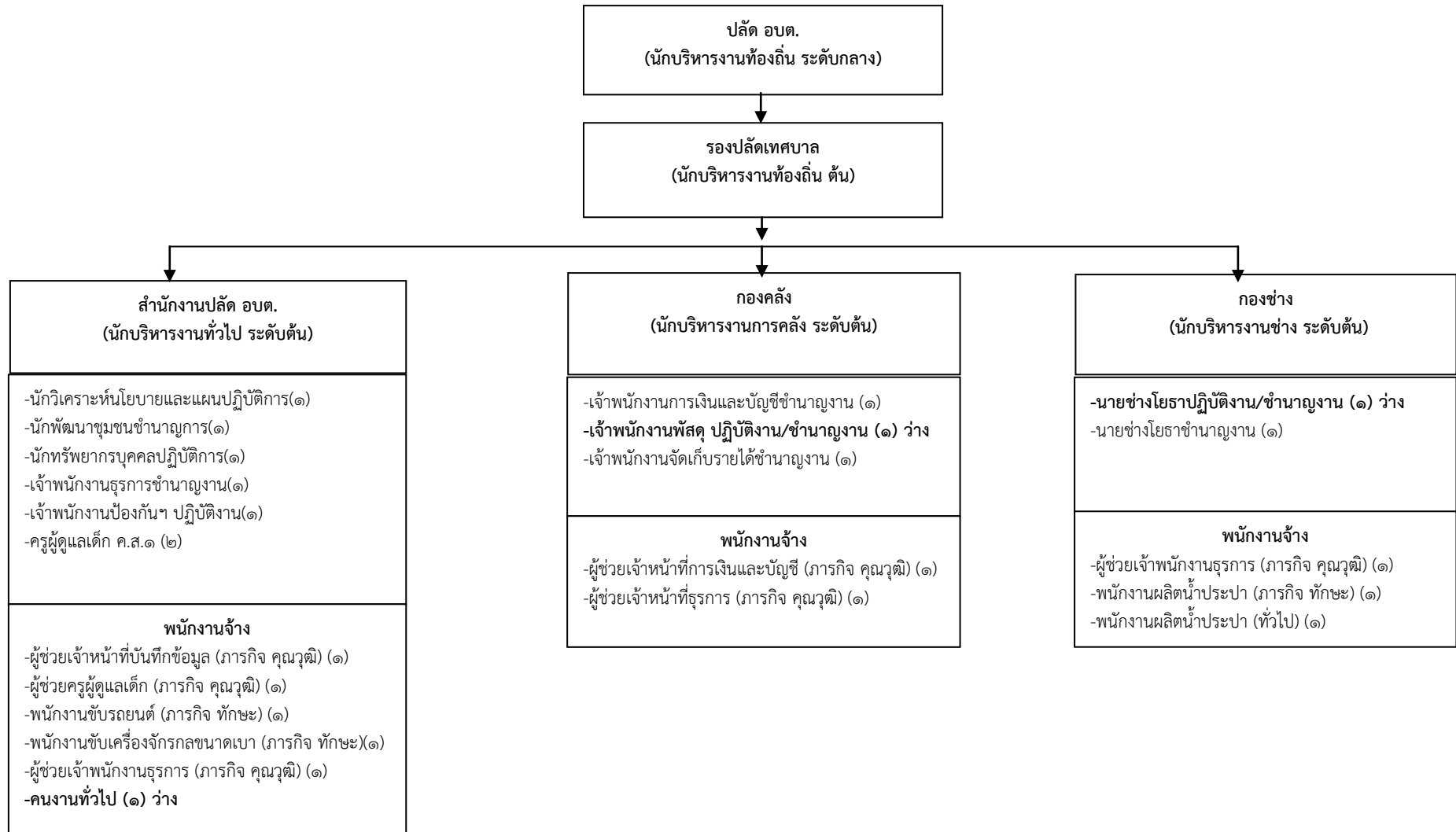
ที่	ชื่อสายงาน	ระดับ ตำแหน่ง	จำนวน ทั้งหมด	จำนวนที่มีอยู่ปัจจุบัน		อัตราตำแหน่งที่คาดว่าจะต้องใช้ ในช่วงระยะ ๓ ปี ข้างหน้า			อัตรากำลังคน เพิ่ม/ลด			ค่าใช้จ่ายที่เพิ่มขึ้น (๒)			ค่าใช้จ่ายรวม (๓)			หมายเหตุ	
				จำนวน (คน)	เงินเดือน (๑)	๒๕๖๑	๒๕๖๒	๒๕๖๓	๒๕๖๑	๒๕๖๒	๒๕๖๓	๒๕๖๑	๒๕๖๒	๒๕๖๓	๒๕๖๑	๒๕๖๒	๒๕๖๓		
	พนักงานจ้าง																		
๑๘	ผู้ช่วยเจ้าหน้าที่การเงินและบัญชี	ภารกิจ	๑	๑	๑๑๗,๓๖๐	๑	๑	๑	-	-	-	๔,๖๙๔	๔,๘๘๒	๔,๘๙๐	๑๒๒,๐๕๔	๑๒๖,๙๓๗	๑๓๑,๘๒๖		
๑๙	ผู้ช่วยเจ้าหน้าที่ธุรการ	ภารกิจ	๑	๑	๑๒๒,๑๖๐	๑	๑	๑	-	-	-	๔,๘๘๖	๕,๐๘๒	๕,๐๙๐	๑๒๗,๐๔๖	๑๓๒,๑๒๘	๑๓๗,๒๑๘		
	กองช่าง (๐๓)																		
๒๐	ผู้อำนวยการกองช่าง(นักบริหารงานช่าง)	ต้น	๑	๑	๓๙๘,๑๖๐	๑	๑	๑	-	-	-	๑๓,๓๒๐	๑๓,๐๘๐	๑๓,๔๔๐	๔๑๑,๔๘๐	๔๒๔,๕๖๐	๔๓๘,๐๐๐		
๒๑	นายช่างโยธา	ปง/ชง	๑	-	๒๙๗,๙๐๐	๑	๑	๑	-	-	-	๙,๗๒๐	๙,๗๒๐	๙,๗๒๐	๓๐๗,๖๒๐	๓๑๗,๓๔๐	๓๒๗,๐๖๐	ว่าง	
๒๒	นายช่างโยธา	ชำนาญงาน	๑	๑	๒๑๒,๒๘๐	๑	๑	๑	-	-	-	๙,๐๐๐	๙,๑๒๐	๙,๒๔๐	๒๒๑,๒๘๐	๒๓๐,๔๐๐	๒๓๙,๖๔๐		
	พนักงานจ้าง																		
๒๓	ผู้ช่วยเจ้าหน้าที่ธุรการ	ภารกิจ	๑	๑	๑๒๒,๑๖๐	๑	๑	๑	-	-	-	๔,๘๘๖	๕,๐๘๒	๕,๐๙๐	๑๒๗,๐๔๖	๑๓๒,๑๒๘	๑๓๗,๒๑๘		
๒๔	พนักงานผลิตน้ำประปา	ภารกิจ	๑	๑	๑๓๒,๒๔๐	๑	๑	๑	-	-	-	๕,๒๙๐	๕,๕๐๑	๕,๕๑๐	๑๓๗,๕๓๐	๑๔๓,๐๓๑	๑๔๘,๕๔๐		
๒๕	พนักงานผลิตน้ำประปา	ทั่วไป	๑	๑	๑๐๘,๐๐๐	๑	๑	๑	-	-	-	๔,๓๒๐	๔,๔๙๓	๔,๕๐๐	๑๑๒,๓๒๐	๑๑๖,๘๑๓	๑๒๑,๓๑๓		
	ศูนย์พัฒนาเด็กเล็ก																		
๒๖	ครูผู้ดูแลเด็ก	คศ.๑	๒	๒	-	๒	๒	๒	-	-	-				-	-	-	เงินอุดหนุน	
	พนักงานจ้าง																		
๒๘	ผู้ช่วยครูผู้ดูแลเด็ก	ภารกิจ	๑	๑	๒๒,๖๒๐	๑	๑	๑	-	-	-	๙๐๕	๙๔๑	๙๔๒	๒๓,๕๒๕	๒๔,๕๖๖	๒๕,๔๐๘	เงินเดือนนอบบ.	
																		+อุดหนุน	
	รวม		๒๘	๒๕	๕,๘๒๖,๐๖๐	๒๘	๒๘	๒๘	-	-	-	๖๘๑,๒๓๘	๗๐๘,๕๖๔	#####	๖,๕๐๗,๒๙๘	๗,๒๑๕,๘๖๒	๗,๙๔๗,๕๘๙		
	ประมาณการประโยชน์ตอบแทนอื่น ๒๐%													๑,๓๐๑,๔๖๐	๑,๔๔๓,๑๗๒	๑,๕๘๙,๕๑๘			
	รวมเป็นค่าใช้จ่ายบุคคลทั้งสิ้น													๗,๘๐๘,๗๕๗	๘,๖๕๙,๐๓๔	๙,๕๓๗,๑๐๗			
	งบประมาณรายจ่ายประจำปี													๒๘,๓๙๕,๔๓๔	๒๙,๘๑๕,๒๐๕	๓๑,๓๐๕,๙๖๕			
	คิดเป็นร้อยละ ๔๐ ของงบประมาณรายจ่ายประจำปี													๒๗.๕๐	๒๙.๐๔	๓๐.๔๖			

๑๐. แผนภูมิโครงสร้างการแบ่งส่วนราชการตามแผนอัตรากำลัง ๓ ปี

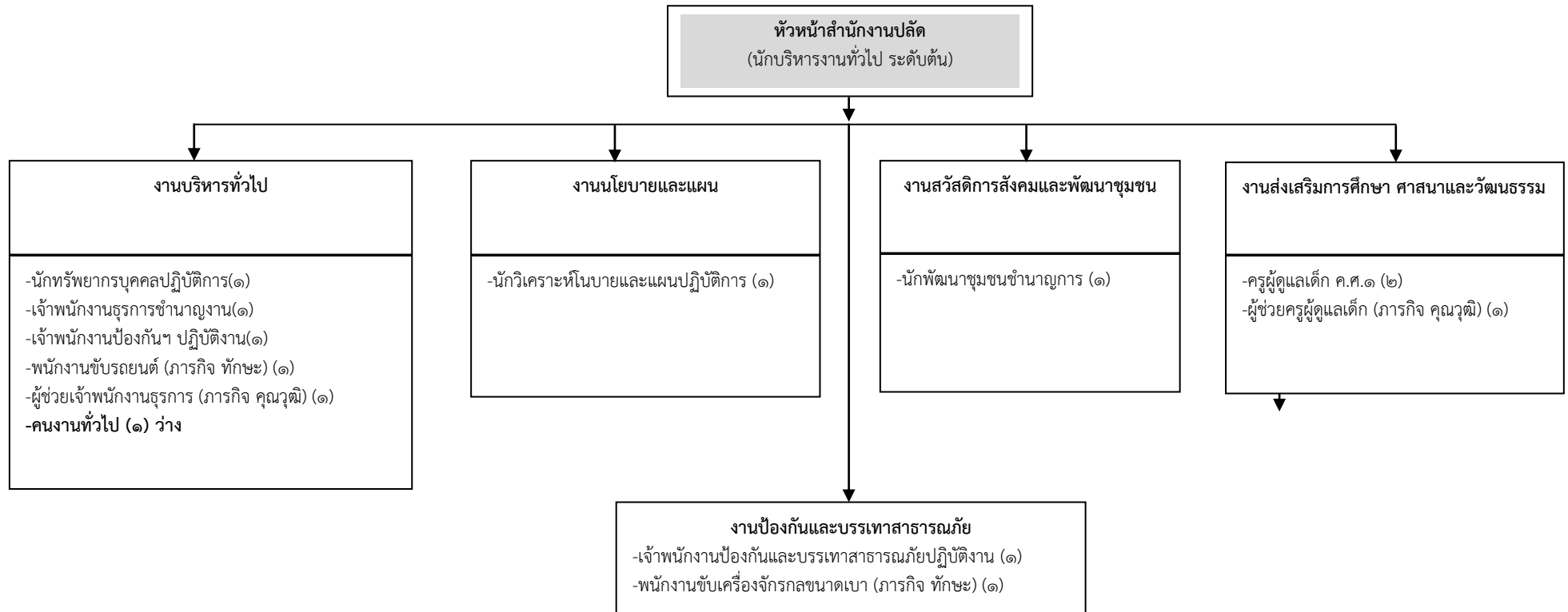
โครงสร้างส่วนราชการองค์การบริหารส่วนตำบลหินแก้ว



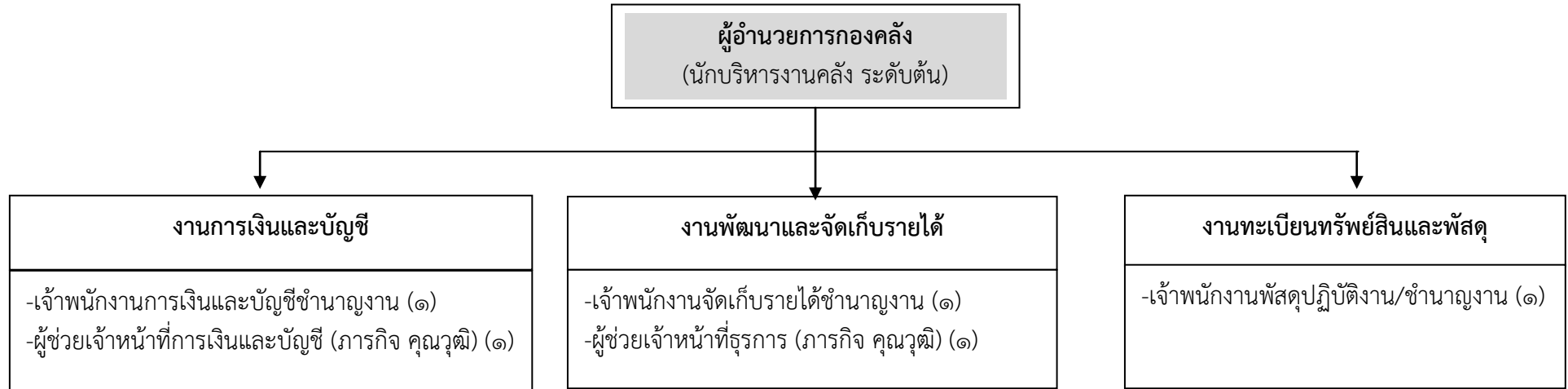
โครงสร้างส่วนราชการองค์การบริหารส่วนตำบลหินแก้ว



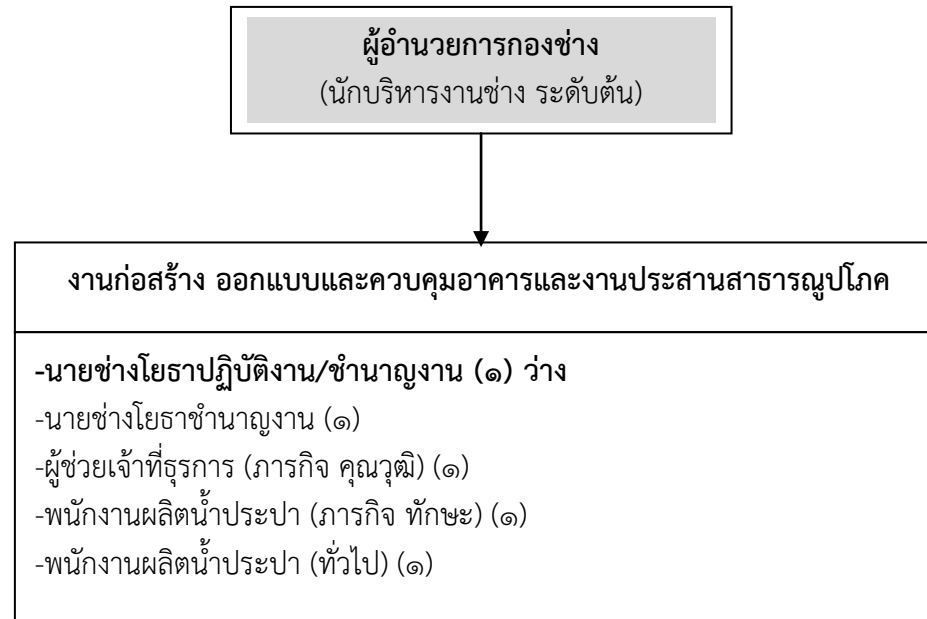
โครงสร้างสำนักงานปลัดองค์การบริหารส่วนตำบลหินแก้ว



โครงสร้างกองคลังองค์การบริหารส่วนตำบลหินแก้ว



โครงสร้างกองช่างองค์การบริหารส่วนตำบลหินแก้ว



๑๑. บัญชีแสดงจัดคนลงสู่ตำแหน่งและการกำหนดเลขที่ตำแหน่งในส่วนราชการ

ที่	ชื่อ-สกุล	คุณวุฒิการศึกษา	กรอบอัตรากำลังเดิม			กรอบอัตรากำลังใหม่			เงินเดือน *			หมายเหตุ
			เลขที่ตำแหน่ง	ตำแหน่ง	ระดับ	เลขที่ตำแหน่ง	ตำแหน่ง	ระดับ	เงินเดือน	เงินประจำตำแหน่ง	เงินเพิ่มอื่นๆ/เงินค่าตอบแทน	
๑	นายประยุทธ รัตนบันดาล	รัฐประศาสนศาสตรมหาบัณฑิต	๑๑-๓-๐๐-๑๑๐๑-๐๐๑	ปลัด อบต.(นักบริหารงานท้องถิ่น)	กลาง	๑๑-๓-๐๐-๑๑๐๑-๐๐๑	ปลัด อบต.(นักบริหารงานท้องถิ่น)	กลาง	๔๐๕,๒๔๐ (๓๓,๗๗๐ X ๑๒)	๘๔,๐๐๐ (๗,๐๐๐ X ๑๒)	๘๔,๐๐๐ (๗,๐๐๐ X ๑๒)	๕๗๓,๒๔๐
๒	นางปิยวรรณ ศรีสุวรรณ	รัฐประศาสนศาสตรมหาบัณฑิต	๑๑-๓-๐๐-๑๑๐๑-๐๐๒	รองปลัด อบต.(นักบริหารงานท้องถิ่น)	ต้น	๑๑-๓-๐๐-๑๑๐๑-๐๐๒	รองปลัด อบต.(นักบริหารงานท้องถิ่น)	ต้น	๓๔๒,๗๒๐ (๒๘,๕๖๐ X ๑๒)	๔๒,๐๐๐ (๓,๕๐๐ X ๑๒)	-	๓๘๔,๗๒๐
๓	นางพัสนรินทร์ พยัคฆ์โส	รัฐประศาสนศาสตรมหาบัณฑิต	๑๑-๓-๐๑-๒๑๐๑-๐๐๑	หัวหน้าสำนักงานปลัด(นักบริหารงานทั่วไป)	ต้น	๑๑-๓-๐๑-๒๑๐๑-๐๐๑	หัวหน้าสำนักงานปลัด(นักบริหารงานทั่วไป)	ต้น	๓๑๗,๕๒๐ (๒๖,๔๖๐ X ๑๒)	๔๒,๐๐๐ (๓,๕๐๐ X ๑๒)	-	๓๕๙,๕๒๐
๔	นางสาวทิวารักษ์ ชิดอักษร	บริหารธุรกิจบัณฑิต	๑๑-๓-๐๑-๓๑๐๒-๐๐๑	นักทรัพยากรบุคคล	ปก.	๑๑-๓-๐๑-๓๑๐๒-๐๐๑	นักทรัพยากรบุคคล	ปก.	๒๓๗,๖๐๐ (๑๙,๘๐๐ X ๑๒)	-	-	๒๓๗,๖๐๐
๕	นางสาวจิรวรรณ สมบัตินา	รัฐประศาสนศาสตรบัณฑิต	๑๑-๓-๐๑-๓๑๐๓-๐๐๑	นักวิเคราะห์นโยบายและแผน	ปก.	๑๑-๓-๐๑-๓๑๐๓-๐๐๑	นักวิเคราะห์นโยบายและแผน	ปก.	๒๕๓,๖๘๐ (๒๑,๑๔๐ X ๑๒)	-	-	๒๕๓,๖๘๐
๖	นางอุไร พรหมหิต	บริหารธุรกิจบัณฑิต	๑๑-๓-๐๑-๓๘๐๑-๐๐๑	นักพัฒนาชุมชน	ชก.	๑๑-๓-๐๑-๓๘๐๑-๐๐๑	นักพัฒนาชุมชน	ชก.	๒๗๖,๙๖๐ (๒๓,๐๘๐ X ๑๒)	-	-	๒๗๖,๙๖๐
๗	นางนิภาพร ศิริมังกร	ปวท.การธนาคารฯ	๑๑-๓-๐๑-๔๑๐๑-๐๐๑	เจ้าพนักงานธุรการ	ชง.	๑๑-๓-๐๑-๔๑๐๑-๐๐๑	เจ้าพนักงานธุรการ	ชง.	๒๙๖,๗๖๐ (๒๔,๗๓๐ X ๑๒)	-	-	๒๙๖,๗๖๐
๘	นายพงศักดิ์ ยังกิว	ปวส.ช่างยนต์	๑๑-๓-๐๑-๔๘๐๕-๐๐๑	เจ้าพนักงานป้องกันและบรรเทาสาธารณภัย	ปง.	๑๑-๓-๐๑-๔๘๐๕-๐๐๑	เจ้าพนักงานป้องกันและบรรเทาสาธารณภัย	ปง.	๑๖๕,๑๒๐ (๑๓,๗๖๐ X ๑๒)	-	-	๑๖๕,๑๒๐
๙	นางพรศิริ ศรีพัคตร์	ศึกษาศาสตร์บัณฑิต	๘๖-๒-๐๐๙๗	ครูผู้ดูแลเด็ก	(คศ.๑)	๘๖-๒-๐๐๙๗	ครูผู้ดูแลเด็ก	(คศ.๑)	-	-	-	-
๑๐	นางกรรณิกา แก้วพักดี	ศึกษาศาสตร์บัณฑิต	๘๖-๒-๐๑๕๗	ครูผู้ดูแลเด็ก	(คศ.๑)	๘๖-๒-๐๑๕๗	ครูผู้ดูแลเด็ก	(คศ.๑)	-	-	-	-
๑๑	นางศิริโสม ฤกษ์พล	บริหารธุรกิจบัณฑิต	๑๑-๓-๐๔-๒๑๐๒-๐๐๑	ผู้อำนวยการกองคลัง(นักบริหารงานการคลัง)	ต้น	๑๑-๓-๐๔-๒๑๐๒-๐๐๑	ผู้อำนวยการกองคลัง(นักบริหารงานการคลัง)	ต้น	๓๔๒,๗๒๐ (๒๘,๕๖๐ X ๑๒)	๔๒,๐๐๐ (๓,๕๐๐ X ๑๒)	-	๓๘๔,๗๒๐
๑๒	นางจันทนา สุนสาระพัง	ปวส.บัญชี	๑๑-๓-๐๔-๔๒๐๑-๐๐๑	เจ้าพนักงานการเงินและบัญชี	ชง.	๑๑-๓-๐๔-๔๒๐๑-๐๐๑	เจ้าพนักงานการเงินและบัญชี	ชง.	๒๕๔,๒๘๐ (๒๑,๑๙๐ X ๑๒)	-	-	๒๕๔,๒๘๐
๑๓	นางสาวพัทธธีรา แจ้งนิล	ปวส.บัญชี	๑๑-๓-๐๔-๔๒๐๔-๐๐๑	เจ้าพนักงานจัดเก็บรายได้	ชง.	๑๑-๓-๐๔-๔๒๐๔-๐๐๑	เจ้าพนักงานจัดเก็บรายได้	ชง.	๒๒๑,๒๘๐ (๑๘,๔๔๐ X ๑๒)	-	-	๒๒๑,๒๘๐

ที่	ชื่อ-สกุล	คุณวุฒิการศึกษา	กรอบอัตรากำลังเดิม			กรอบอัตรากำลังใหม่			เงินเดือน *			หมายเหตุ
			เลขที่ตำแหน่ง	ตำแหน่ง	ระดับ	เลขที่ตำแหน่ง	ตำแหน่ง	ระดับ	เงินเดือน	เงินประจำตำแหน่ง	เงินเพิ่มอื่นๆ/เงินค่าตอบแทน	
๑๔	ว่าง	-	๑๑-๓-๐๔-๔๒๐๓-๐๐๑	เจ้าพนักงานพัสดุ	ปจ./ชง.	๑๑-๓-๐๔-๔๒๐๓-๐๐๑	เจ้าพนักงานพัสดุ	ปจ./ชง.	๒๕๗,๙๐๐ <small>((๘,๗๕๐ + ๔๐,๓๐๐) / ๒) X ๑๒)</small>	-	-	๒๕๗,๙๐๐
๑๕	นายสมหมาย สุชีพ	บริหารธุรกิจบัณฑิต	๑๑-๓-๐๕-๒๑๐๓-๐๐๑	ผู้อำนวยการกองช่าง(นักบริหารงานช่าง)	ต้น	๑๑-๓-๐๕-๒๑๐๓-๐๐๑	ผู้อำนวยการกองช่าง(นักบริหารงานช่าง)	ต้น	๓๕๖,๑๖๐ <small>(๒๙,๖๘๐ X ๑๒)</small>	๔๒,๐๐๐ <small>(๓,๕๐๐ X ๑๒)</small>	-	๓๙๘,๑๖๐
๑๖	ว่าง	-	๑๑-๓-๐๕-๔๗๐๑-๐๐๑	นายช่างโยธา	ปจ./ชง.	๑๑-๓-๐๕-๔๗๐๑-๐๐๑	นายช่างโยธา	ปจ./ชง.	๒๕๗,๙๐๐ <small>((๘,๗๕๐ + ๔๐,๓๐๐) / ๒) X ๑๒)</small>	-	-	๒๕๗,๙๐๐
๑๗	นายสุธินันท์ คชโอสถ	ปวช.ช่างก่อสร้าง	๑๑-๓-๐๕-๔๗๐๑-๐๐๒	นายช่างโยธา	ชง.	๑๑-๓-๐๕-๔๗๐๑-๐๐๒	นายช่างโยธา	ชง.	๒๑๒,๒๘๐ <small>(๑๗,๖๙๐ X ๑๒)</small>	-	-	๒๑๒,๒๘๐
๑๘	นางสมณทนา หนูจ้อย	ศึกษาศาสตร์บัณฑิต	-	ผู้ช่วยครูผู้ดูแลเด็ก	(คุณวุฒิ)	-	ผู้ช่วยครูผู้ดูแลเด็ก	(คุณวุฒิ)	๒๒,๖๒๐ <small>(๑,๘๘๕ X ๑๒)</small>	-	-	๒๒,๖๒๐
๑๙	นางสาวจริยวรรณ พลวัชรินทร์	ปวส.การโรงแรม	-	ผู้ช่วยเจ้าหน้าที่บันทึกข้อมูล	(คุณวุฒิ)	-	ผู้ช่วยเจ้าหน้าที่บันทึกข้อมูล	(คุณวุฒิ)	๑๒๗,๐๘๐ <small>(๑๐,๕๙๐ X ๑๒)</small>	-	-	๑๒๗,๐๘๐
๒๐	นายครองชัย พรหมเทพ	มัธยมศึกษาตอนปลาย(ทักษะ)	-	พนักงานขับรถยนต์	(ทักษะ)	-	พนักงานขับรถยนต์	(ทักษะ)	๑๑๗,๓๖๐ <small>(๙,๗๘๐ X ๑๒)</small>	-	-	๑๑๗,๓๖๐
๒๑	นางสุภาพร ศิลาทอง	ปวส.การโรงแรม	-	ผู้ช่วยเจ้าหน้าที่ธุรการ	(คุณวุฒิ)	-	ผู้ช่วยเจ้าหน้าที่ธุรการ	(คุณวุฒิ)	๑๑๒,๘๐๐ <small>(๙,๔๐๐ X ๑๒)</small>	-	-	๑๑๒,๘๐๐
๒๒	นายสมศักดิ์ หนูตอวารัญญ์	มัธยมศึกษาตอนปลาย(ทักษะ)	-	พนักงานขับเครื่องจักรกลขนาดเบา	(ทักษะ)	-	พนักงานขับเครื่องจักรกลขนาดเบา	(ทักษะ)	๑๒๒,๑๖๐ <small>(๑๐,๑๘๐ X ๑๒)</small>	-	-	๑๒๒,๑๖๐
๒๓	ว่าง	-	-	คนงานทั่วไป	(ทั่วไป)	-	คนงานทั่วไป	(ทั่วไป)	-	-	-	-
๒๔	นางสาวอมรกาญจน์ ณ วรรณวิเศษ	บริหารธุรกิจบัณฑิต	-	ผู้ช่วยเจ้าหน้าที่การเงินและบัญชี	(คุณวุฒิ)	-	ผู้ช่วยเจ้าหน้าที่การเงินและบัญชี	(คุณวุฒิ)	๑๑๗,๓๖๐ <small>(๙,๗๘๐ X ๑๒)</small>	-	-	๑๑๗,๓๖๐
๒๕	นางฐิติกาญจน์ จินาทง	ปวส.	-	ผู้ช่วยเจ้าหน้าที่ธุรการ	(คุณวุฒิ)	-	ผู้ช่วยเจ้าหน้าที่ธุรการ	(คุณวุฒิ)	๑๒๒,๑๖๐ <small>(๑๐,๑๘๐ X ๑๒)</small>	-	-	๑๒๒,๑๖๐
๒๖	นางสาวฐิติมา สอนสม	รัฐศาสตรบัณฑิต	-	ผู้ช่วยเจ้าหน้าที่ธุรการ	(คุณวุฒิ)	-	ผู้ช่วยเจ้าหน้าที่ธุรการ	(คุณวุฒิ)	๑๒๒,๑๖๐ <small>(๑๐,๑๘๐ X ๑๒)</small>	-	-	๑๒๒,๑๖๐
๒๗	นายสานิตย์ ธนบัตร	มัธยมศึกษาตอนต้น	-	พนักงานผลิตน้ำประปา	(ทักษะ)	-	พนักงานผลิตน้ำประปา	(ทักษะ)	๑๓๒,๒๔๐ <small>(๑๑,๐๒๐ X ๑๒)</small>	-	-	๑๓๒,๒๔๐
๒๘	ว่าที่ร.ต.ไตรเทพ นัยพะเนิน	ปวส.ช่างไฟฟ้า	-	พนักงานผลิตน้ำประปา	(ทั่วไป)	-	พนักงานผลิตน้ำประปา	(ทั่วไป)	๑๐๘,๐๐๐ <small>(๙,๐๐๐ X ๑๒)</small>	-	-	-

๑๒.แนวทางการพัฒนาพนักงานส่วนตำบลและลูกจ้างขององค์การบริหารส่วนตำบลหินแก้ว

การบริหารงานองค์กรจะประสบความสำเร็จก็ต่อเมื่อองค์กรนั้นมีเจ้าที่ที่มีความรู้ความสามารถ และมีประสิทธิภาพในการทำงานซึ่งผู้ทำงานในองค์กรนั้นจะต้องมีการเรียนรู้และพัฒนาตนเองอยู่เสมอ โดยองค์กรเป็นผู้ดำเนินการให้ในรูปแบบใด รูปแบบหนึ่ง เพื่อให้ผู้ทำงานในองค์กรได้มีความรู้ ความเข้าใจ และสามารถปฏิบัติงานในหน้าที่ที่ได้รับมอบหมายได้อย่างมีประสิทธิภาพ ดังนั้น การพัฒนาบุคลากร จึงมีความจำเป็นและสำคัญยิ่งสำหรับภาคราชการเนื่องจากเป็นกระบวนการวางแผนและดำเนินการให้ข้าราชการและพนักงานของรัฐปฏิบัติงานได้อย่างมีประสิทธิภาพ ด้วยทัศนคติและสำนึกที่ถูกต้องเพื่อช่วยให้งานของทางราชการบรรลุเป้าหมาย และวัตถุประสงค์ที่วางไว้ โดยในขณะเดียวกันตัวพนักงานและลูกจ้าง ก็จะประสบความสำเร็จในการพัฒนาตนเอง ให้มีความรู้ความสามารถ และความพร้อมที่จะก้าวหน้าขึ้นไปด้วย องค์การบริหารส่วนตำบลหินแก้วจึงกำหนดแนวทางการพัฒนาพนักงานและลูกจ้างขององค์การบริหารส่วนตำบลเพื่อเพิ่มพูนความรู้ ทักษะ ทัศนคติที่ดี มีคุณธรรม จริยธรรม อันจะทำให้การปฏิบัติหน้าที่ของพนักงานและลูกจ้างขององค์การบริหารส่วนตำบลทุกคน ทุกตำแหน่ง ได้มีโอกาสที่จะได้รับการพัฒนาในช่วงระยะเวลาตามแผนอัตรากำลัง ๓ ปี (พ.ศ. ๒๕๖๑-๒๕๖๓) โดยแบ่งออกเป็น ๒ กลุ่ม คือ พัฒนาพนักงานและลูกจ้างที่ได้รับการบรรจุใหม่และข้าราชการผู้ปฏิบัติงานเพื่อเพิ่มพูนความรู้ ทักษะความรู้ ทักษะทัศนคติที่ดี มีคุณธรรม จริยธรรม อันทำให้การปฏิบัติหน้าที่ราชการมีประสิทธิภาพ รายละเอียดตามแผนพัฒนาบุคลากร ประจำปีงบประมาณ พ.ศ.๒๕๖๑-๒๕๖๓

๑๓.ประกาศคุณธรรม จริยธรรมของพนักงานส่วนตำบลและลูกจ้างขององค์การบริหารส่วนตำบลหินแก้ว

องค์การบริหารส่วนตำบลหินแก้ว ประกาศคุณธรรมจริยธรรมของข้าราชการ พนักงานส่วนท้องถิ่น เพื่อให้ข้าราชการหรือพนักงานส่วนท้องถิ่นยึดถือเป็นแนวปฏิบัติ

๑. ข้าราชการ พนักงาน หรือลูกจ้าง พึงดำรงตนให้ตั้งมั่นอยู่ในศีลธรรม ปฏิบัติหน้าที่ด้วยความซื่อสัตย์ สุจริต เสียสละ และมีความรับผิดชอบ

๒. ข้าราชการ พนักงาน หรือลูกจ้าง ถึงปฏิบัติหน้าที่อย่างเปิดเผย โปร่งใส พร้อมทั้งให้ตรวจสอบ

๓. ข้าราชการ พนักงาน หรือลูกจ้าง พึงให้บริการด้วยความเสมอภาค

๔. ข้าราชการ พนักงาน หรือลูกจ้าง พึงปฏิบัติหน้าที่โดยยึดผลสัมฤทธิ์ของงานอย่างคุ้มค่า

๕. ข้าราชการ พนักงาน หรือลูกจ้าง พึงพัฒนาทักษะ ความรู้ ความสามารถ และตนเอง

ให้ทันสมัยอยู่เสมอ

ข้าราชการ พนักงาน หรือลูกจ้าง ขอประกาศให้มาตรฐานทั้ง ๕ ประการ ดังกล่าวข้างต้น เป็นมาตรฐานทางคุณธรรม และจริยธรรมของพนักงานส่วนตำบลและพนักงานจ้างขององค์การบริหารส่วนตำบลหินแก้ว
